

Ejecteur de parachute de secours

Version 3.3

Merci de votre confiance et d'avoir acquis un éjecteur de parachute de secours Rescue Ejector.

Cet éjecteur vous accompagnera dans votre activité parapente pendant de nombreuses années. Si vous changez de sellette, vous pourrez le transférer sur votre nouvel équipement.

Suivez quelques principes clés et cet appareil remplira sa fonction de manière extrêmement fiable.

Précaution

1. Ne supprimez et ne modifiez aucun élément du système airbag ou de la partie textile.
2. N'oubliez pas de remplacer votre cartouche de gaz CO2 si celle-ci a déjà été utilisée (même marque et même capacité).
3. Ne pas coudre ou coller quoi que ce soit sur l'airbag ou le textile Helite car cela pourrait endommager l'airbag et l'empêcher de fonctionner correctement.
4. L'éjecteur de secours est une aide pour accélérer l'éjection du parachute, ne comptez pas uniquement sur l'éjecteur de secours pour votre sécurité :
 - Entraînez-vous à utiliser la poignée installée par le constructeur de la sellette ;
 - L'éjecteur de secours ne doit pas vous faire dépasser vos limites, notamment en ce qui concerne la distance en vol entre votre voile et le sol.
5. **L'éjecteur de secours est un accessoire qui ne modifie pas les caractéristiques de la sellette :**
 - Ne modifiez en aucun cas votre sellette. Il s'agit d'un accessoire qui sera ajouté à votre harnais sans aucun outil ou modification. Contactez votre revendeur si vous avez des doutes sur son installation.
 - Pliez votre parachute dans le pod et insérez-le dans la poche de secours selon les recommandations des fabricants.
6. Respectez les instructions d'installation et l'ordre d'installation.
7. Le fonctionnement repose sur l'éjection du pod à une vitesse élevée.
La vitesse d'éjection a été calculé pour ne transmettre qu'une énergie cinétique résiduelle en cas d'impact de 69 Joules maximum. Ne laissez pas les enfants jouer avec votre sellette. Éloignez-les de la zone d'éjection en cas de test.

Composition du dispositif

1. **Propulseur** : Il s'agit d'un propulseur à CO2, ce gaz étant libéré par un percuteur. Lors de la libération du gaz, il peut être constaté de la vapeur de CO2 dû à sa décompression rapide.
2. **Airbag** : L'airbag est un sac étanche qui va pousser le pod à une vitesse de 10 m/s lors du déclenchement. Au sol, il transmet une force de 69 joules, conforme à la norme aéronautique sur l'impact non traumatisant d'un UAV avec le corps humain.
3. **Trigger** : Le trigger est composé d'un petit déclencheur que vous devez implanter sur une des sangles d'épaule de la sellette.
4. Une batterie de 9 volts reste en permanence dans la poche de secours. La pile ne se décharge dans aucun circuit électronique. N'utilisez que des piles lithium ou alcalines non rechargeables.

Conformité 

En particulier directive 2013/29/UE

Montage du dispositif

A. Installation de la pile

Important : Le connecteur de la poignée, livré inséré, ne doit pas être extrait lors de ces phases de montage (Figures 10 et 10b).

1. Ouvrez la poche avec la fermeture éclair
2. Connecter une pile carré 9 V neuve au coupleur (Figure 1).
3. Noter au feutre la date de péremption de la pile sur le tableau imprimé sur la face arrière de l'airbag.
4. Insérez la pile dans la petite poche (Figure 2).
5. Refermer le volet de protection (Figure 3).



Figure 1



Figure 2



Figure 3

B. Montage du trigger

1. Avec une sangle ou une cordelette, rejoinde l'anneau de fixation de l'élévateur (D ou G) et faire une boucle le reliant au trigger (Figure 4).
2. Envelopper la bretelle dorsale avec les deux rabats, y cacher la suspenste et serrer avec la fermeture éclair (Figures 5 et 5b).

Figure 4



Figures 5 et 5b



1. A ce stade, il est conseillé de réaliser des essais de traction, la sellette étant si possible suspendue à un portique. La poignée doit pouvoir être tirée avec une force comprise entre 2 et 7 daN (Norme LTF).
2. Faire remonter le fil le long de la sangle pour atteindre les suspentes du parachute de secours et redescendre le fil vers la poche de secours en longeant les suspentes. Veillez à faire passer le fil sur la face intérieure du cheminement fermé par velcro ou fermeture éclair derrière les suspentes (*Figure 6*).

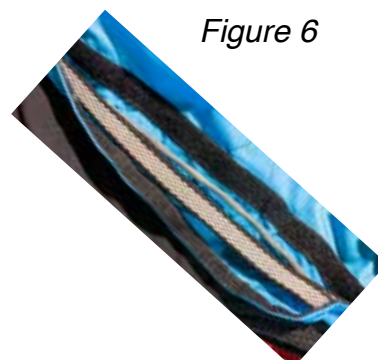


Figure 6

C. Installation de l'airbag dans la poche de secours

1. Plaquer l'airbag sur la face arrière de la poche de secours en veillant à ce que le fil soit derrière les suspentes du parachute de secours (*Figure 7*).
2. Installer votre parachute de secours selon les prescriptions du constructeur.

Important : Veiller à ce qu'aucune suspente ne passe derrière l'airbag.



Figure 7

D. Fermeture des volets

Les joncs ou les crochets codés sont à remplacer impérativement par les fusibles mécaniques.

1. Relier le fusible mécanique à la poignée manuelle par sa petite boucle (*Figure 8*).
2. Remplacer les joncs ou les crochets coudés par la goupille souple du fusible mécanique (*Figure 9*).



Figure 8



Figure 9

Il est fortement conseillé de réaliser des essais d'extraction manuelle sur une potence. Ne pas utiliser les joncs ou les crochets coudés. Les ranger à l'écart sous le volet

E. Procédure Prévol

Le système est toujours opérationnel sans consommation de la batterie.
Vérifier le bon positionnement de la poignée.

NB : Le cas échéant, il est possible de retirer la poignée pour la repositionner.

Nous vous souhaitons de bons vols

Changement de la cartouche

En cas de déclenchement sur incident de vol ou pour un test, l'ensemble cartouche - percuteur doit être remplacé.

1. Déconnecter la pile
2. Déconnecter l'ensemble cartouche-percuteur et le dévisser
3. L'ensemble cartouche-percuteur ne peut être réutilisé.
4. Visser un un ensemble cartouche-percuteur en veillant à ne pas tordre ou vriller les fils.

Important : Pour reconnecter la pile, veillez à ce que le connecteur de la poignée soit bien inséré dans le logement du trigger sinon, l'airbag va se déclencher (Schéma ci-dessous). Le connecteur de la poignée ne doit donc plus être extrait (Figures 10 et 10b).

5. Reconnecter la pile
6. Réinstaller l'airbag

Figures 10 et 10b



Connection à une télécommande

Le dispositif peut être aisément connecté à une télécommande filaire ou radio-commandée.

1. Déconnecter l'ensemble percuteur-cartouche
2. Connecter le dispositif de dérivation* entre l'ensemble percuteur-cartouche et le câble de la poignée (connecteurs noirs)
3. Connecter le récepteur de la télécommande sur le connecteur rouge.

Le relais ou l'électronique de la télécommande doit assurer un contact de 2 ampères pendant 10 millisecondes.

NB : Le trigger de la poignée reste fonctionnel en cas de connection d'une télécommande.

* Contacter votre revendeur